

## 平成 23 年度 事業報告書

自 平成 23 年 8 月 30 日

至 平成 24 年 3 月 31 日

### I 組合の事業活動の概況に関する事項

#### 1. 当該事業年度末日における主要な事業内容・当該事業年度における事業の経過及びその成果

##### (1) 組合及び組合員をめぐる経済・経営状況

###### ① 寄付金の状況

本組合は、平成 23 年度に設立され、東日本大震災後の厳しい経済情勢にあったが、設立当初ということもあり、篤志家からの寄付金等を獲得することができた。(計 20 人。66 万 1 千円)

###### ② 出資金の増額

篤志家からの寄付に基づき、社会福祉法人鉄研舎から、60 万円の出資金の増額があった。

###### ③ タイガーマスク基金の受給

ファザーリング・ジャパンが運営しているタイガーマスク基金に受給申請し、審査の結果、来年度事業に対して 50 万円が支給された。

###### ④ 無利息借入金の受け入れ

篤志家から 10 年間無利息の借入金 100 万円を受け入れた。

##### (2) 共同事業の実施状況

###### ① 共同施設の設置及び管理運営

組合員から卒園・自立した者のために無担保無保証で家具付きの住宅を貸し付けるために千葉市稲毛区のマンションに 1 部屋を確保し、卒園者 1 名に対して貸し付けた。

(収入 168,000 円、経費 175,000 円)

###### ② 組合員に対する無料の職業斡旋

ア 卒園者 1 名に対し、就業に関するカウンセリングを 3 回おこなった。

イ 能力的な問題があり、就労継続に困難性がある卒園者について、出身施設職員に千葉キャリアセンターを紹介。相談にのってもらうとともに、キャリアセンター長が職場訪問してくれた。

ウ 職業斡旋事業に関しては、所定の講習会を終了し、専務理事が資格を取得したが、無料の職業斡旋のための認可手続きが煩雑であり、本年の認可申請については見送るものとした。

###### ③ 組合員の事業に関する調査・研究

本年度は、調査研究を行う余裕がなく、実施しなかった。

###### ④ 組合員に対する事業資金の貸付

本年度は、組合員が行った卒園者に対する緊急融資 3 件 (840,000 円)、運転免許取得費不足分 (33,000 円) の事業資金を組合員に貸し付け、うち 33,000 円を

回収した。

⑤教育情報事業

ア 卒園予定者に対する研修会の開催

平成 24 年 3 月 6 日 於：房総双葉学園

講 師：弁護士 安井飛鳥氏

出席者：16名（児童6名と職員等10名）

イ 卒園児に対し、「千葉県若人自立支援機構」のカードの発行

今春、機構の加盟施設を卒園（予定者も含む）した児童22名（ひかりの子学園2名、子山ホーム3名、房総双葉学園4名、野の花の家4名、一宮学園7名、かずさの里2名）に対し、困ったときにいつでも連絡できるように機構の簡単な説明等を書いた名刺サイズのカードを配った。

ウ 農業体験の幹旋

農業に関心がある在園生5名が理解ある農家で1日体験をさせてもらった。

エ パソコンの無償貸出及びパソコン塾の開催

パソコン約20台（OS:Windows MX）を入手し、必要な卒園者に無償で貸与するとともに、施設に対しても貸し出した。また、平成23年11月組合員外の施設において、地元篤志家により、在園児4人を対象としたパソコン塾を開催し、現在、継続中である。

⑥福利厚生事業

本年度は行わなかった。

2. 増資及び資金の借入れその他の資金調達の状況

資 金 実 績 表

資金運用実績		資金調達実績	
1 固定資産投資	0円	1 増資	600,000円
2 借入金返済額	0円	2 借入金	1,000,000円
3 出資・利用分量配当金	0円	3 当期純利益金額	49,677円
4 貸付金	840,000円	4 減価償却費	0円
5 差引運転資金の増減	809,677円		
資金運用合計	1,649,677円	資金調達合計	1,649,677円

3. 設備投資の状況

特になし。

4. 業務提携等重要事項の概要

特になし。

5. 直前3事業年度の財産及び損益の状況

該当なし。

6. 対処すべき重要な事項・組合の現況に関する重要な事項

特になし。

## II 組合運営組織の状況に関する事項

### 1. 総会の開催状況

#### (1) 創立総会

開催日時 平成23年7月10日（日）午後1時00分

開催場所 千葉県市川市東大和田2丁目8番6号市川児童相談所講堂

出席設立同意者 7人

議案及び議決の内容

第1号議案 定款制定の件（可決）

第2号議案 初年度及び次年度事業計画決定の件（可決）

第3号議案 初年度及び次年度収支予算の件（可決）

第4号議案 初年度における組合借入金残高の最高限度決定の件（可決）

第5号議案 取引金融機関決定の件（可決）

第6号議案 組合の負担に帰すべき創立費及びその償却方法決定の件（可決）

第7号議案 役員選任の件（理事7人、監事1人を選任）

第8号議案 組合事務所設置について（可決）

第9号議案 字句の一部修正委任の件（可決）

### 2. 理事会の開催状況

開催回数	開催年月日及び場所	出席者数	議案	議決の結果
1	平成23年7月10日 「第1回理事会」	7人	1. 役員を選任	選出
2	平成23年10月11日 「第2回理事会」	6人	1. 今後の活動方針について 2. 自立資金貸付事業貸付規定について	可決 可決
3	平成24年5月8日 「第3回理事会」	6人	1. 平成23年度決算及び事業報告書について 2. 第1回通常総会の議題について	可決 可決

### 3. 運営委員会の開催状況

運営方針等について協議するため、4回開催した。

平成23年9月6日

平成24年2月14日

平成24年4月10日

平成24年5月8日

### 4. 組合員数及び出資口数の増減

(出資1口の金額1万円)

	前年度末	増加	減少	本年度末
組合員数	7施設	0施設	0施設	7施設
出資口数	210口	60口	0口	270口
出資総額	2,100,000円	600,000円	0円	2,700,000円

5. 役員に関する事項

(1) 役員の氏名、職制上の地位及び担当

地 位	氏 名	担 当
理 事 長	西網 覺雄	
副 理 事 長	大橋 信雄	
副 理 事 長	小木曾 宏	
専 務 理 事	水鳥川 洋子	
理 事	花崎 みさを	
理 事	井本 義孝	
理 事	金子 重紀	
監 事	友田 直人	

(2) 兼務役員についての重要な事実

地 位	氏 名	兼務役員の状況（会社名と役職）
理 事 長	西網 覺雄	社会福祉法人鉄研舎理事長
副 理 事 長	大橋 信雄	社会福祉法人チルドレンス・パラダイス理事長
副 理 事 長	小木曾 宏	社会福祉法人房総双葉学園理事・園長
理 事	花崎 みさを	社会福祉法人一粒会理事長
理 事	井本 義孝	社会福祉法人ミッドナイトミッションのぞみ会常務理事
理 事	金子 重紀	弁護士
監 事	友田 直人	旭ヶ丘母子ホーム施設長

(3) 辞任した役員の氏名

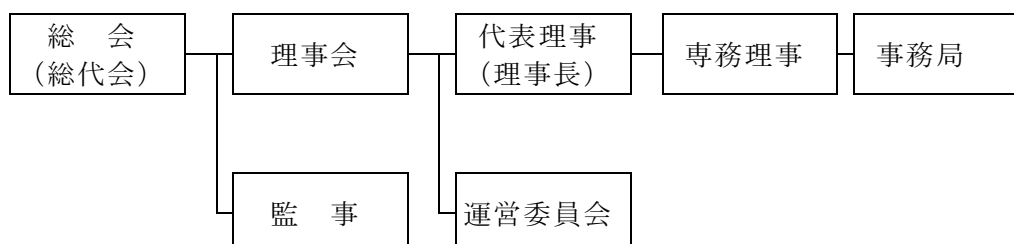
なし。

6. 職員の状況及び業務運営組織図

(1) 職員の状況

	前 期 末	当 期 増 加	当 期 減 少	当 期 末
人 数	0 人	0 人	0 人	1 人
平均勤続年数	0 か月			7 か月

(2) 組織図



- (3) 組合と緊密な協力関係にある組合員が構成する組織の概要  
特になし。

7. 施設の設置状況

主たる事務所	千葉市中央区南町2-17-13南町コーポピアネーゼ402号室
従たる事務所	なし

8. 重要な子会社（子法人、関連会社）の状況  
なし。

9. 組合の運営組織の状況に関する重要な事項

《一般事項》

- (1) 届出事項  
平成23年10月 青色納税申告（千葉南税務署）
- (2) 定款変更認可事項  
なし。
- (3) 変更登記事項  
平成24年4月 出資金の変更
- (4) 官公需適格組合証明  
なし。
- (5) 庶務事項  
なし。

- Ⅲ その他組合の状況に関する重要な事項  
なし。