

協同組合千葉県若人自立支援機構

## 平成 25 年度 事業 報告 書

自 平成 25 年 4 月 1 日

至 平成 26 年 3 月 31 日

### I 組合の事業活動の概況に関する事項

#### 1. 当該事業年度末における主要な事業内容・当該事業年度における事業の経過及びその成果

##### (1) 組合及び組合員をめぐる経済・経営状況

###### ① 寄付金・助成金の状況

寄付金 560,000 円 (計 5 人)

###### ② 出資金の増減

1 施設 (NPO 法人人力舎) が法人解散により退会し、30 万円を払い戻した。チルドレンス・パラダイスから出資金 30 万円の増額があった。

###### ③ 利用会員

組合員以外の利用施設に対する支援を拡大するために今年度、新設した利用会員について、1 施設 (滝郷学園) から申込みがあり、加入を了承された。

##### (2) 共同事業の実施状況

###### ① 在園高校生に対するシンポジウムの開催

###### ア) 第 2 回シンポジウム

平成 25 年 9 月 28 日、千葉大学において、千葉県内の全児童養護施設を対象に、高校生に対する第 2 回目の「将来の自分を考える」のシンポジウムをおこなった。シンポジウム参加者はおよそ 50 人であった。

###### イ) 第 3 回シンポジウム

平成 26 年 2 月 12 日、メイプルイン幕張において、第 3 回シンポジウム「よりよい生活基盤の構築に向けて」を開催した。今回は、(株)フェアスタート永岡鉄平氏が主唱する、「施設出身者のもっている就職に有利な点」を自覚し、一層強化するためのワークショップを開催し、施設入所児童の自己肯定感の向上にも役立つもの評価された。シンポジウム参加者はおよそ 50 人であった。

(費用合計：249,639 円、収入：70,000 円)

###### ② 緊急貸付事業

本年度は、専門学校卒業予定者が運転免許を取得するため、新たに 1 件、200,000 円の貸付を行った。120,000 円の返済があった。

(期首貸付額 560,000 円、期末貸付額 640,000 円)

###### ③ 住宅の提供

千葉市稲毛区のマンションに平成 25 年 3 月末に専門学校進学者 1 名が入居し、現在も入居中である。

(費用 300,000 円、収入 312,000 円)

###### ④ 弁護士による法務支援

ア) 施設の子どもの交通事故に対して、弁護士による相談を実施した。  
 イ) 養父との養子縁組解消に対して、弁護士による支援を行った。  
 (費用：32,380円)

⑤組合員の事業に関する調査・研究

- ・外国籍の児童の状況について調査した。
- ・「児童養護施設の入所児童の国籍・在留資格問題解決の手引き(試案)」及び「主な国の国籍法・出生手続き」を作成した。

⑥教育情報事業

地元篤志家により、在園児4人を対象としたパソコン塾(週1回)を1年間開催した。

⑦その他

- ・児童養護施設等出身児に対する大学学費減免について各方面に働きかけた。3月11日現在、1大学から既に内定の連絡を受けている。
- ・千葉県内の企業団体(千葉県中小企業家同友会, 会員数約1,000社)に対して、児童養護施設から就職予定の児童のインターンシップ受け入れ等について交渉を行った。

2. 増資及び資金の借入れその他の資金調達の状況

資金実績表

資金運用実績		資金調達実績	
1	固定資産投資 0円	1	増資 300,000円
2	新規貸付金 200,000円	2	減資 300,000円
3	出資・利用分量配当金 0円	3	貸付金返済 120,000円
		4	当期純利益金額 53,809円
		5	減価償却費 0円

3. 設備投資の状況

特になし。

4. 業務提携等重要事項の概要

千葉県版子どもシェルター(子どもセンター帆希)設立記念シンポジウムに対する後援をおこなった。

5. 直前3事業年度の財産及び損益の状況

(単位：円)

	平成23年度末	平成24年度末	平成25年度末
総資産	4,356,437	4,474,564	4,517,873
当期純利益	49,677	21,687	53,809

6. 対処すべき重要な事項・組合の現況に関する重要な事項  
特になし。

## II 組合運営組織の状況に関する事項

### 1. 総会の開催状況

#### (1) 第二回通常総会

開催日時 平成25年5月28日午後4時00分

開催場所 千葉市稲毛区天台三丁目4番1号房総双葉学園交流ホール

出席者 7人

議案及び議決の内容

第1号議案 平成24年度事業報告書及び決算関係書類承認の件（承認）

第2号議案 平成25年度事業計画、収支予算並びに経費の賦課の件（承認）

第3号議案 平成25年度借入金残高の最高限度決定の件（可決）

第4号議案 利用会員制度の創設の件（可決）

### 2. 理事会の開催状況

開催回数	開催年月日及び場所	出席者数	議案	議決の結果
1	平成24年5月28日	7人	1. 役員を選任	選出
2	平成25年5月9日	7人	1. 平成24年度決算及び25年度予算について 2. 今後の活動方針について	可決 可決
3	平成26年5月8日	7人	1. 平成25年度決算及び26年度予算について 2. 今後の活動方針について	可決 可決

### 3. 運営委員会の開催状況

運営方針等について協議するため、運営委員会を7回開催した。

平成25年5月9日

平成25年5月28日

平成25年6月11日

平成25年9月10日

平成25年12月17日

平成26年1月10日

平成26年3月11日

4. 組合員数及び出資口数の増減

(出資1口の金額1万円)

	前年度末	増加	減少	本年度末
組合員数	7施設	0施設	1施設	6施設
出資口数	330口	30口	30口	330口
出資総額	3,300,000円	300,000円	300,000円	3,300,000円

5. 役員に関する事項

(1) 役員の名、職制上の地位及び担当

地位	氏名	担当
理事長	西網 覺雄	
副理事長	大橋 信雄	
副理事長	小木曾 宏	
専務理事	水鳥川 洋子	
理事	花崎 みさを	
理事	井本 義孝	
理事	金子 重紀	
監事	友田 直人	

(2) 兼務役員についての重要な事実

地位	氏名	兼務役員の状況(会社名と役職)
理事長	西網 覺雄	社会福祉法人鉄研舎理事長
副理事長	大橋 信雄	社会福祉法人チルドレンス・パラダイス理事長
副理事長	小木曾 宏	社会福祉法人房総双葉学園理事・園長
理事	花崎 みさを	社会福祉法人一粒会理事長
理事	井本 義孝	社会福祉法人ミッドナイトミッションのぞみ会常務理事
理事	金子 重紀	弁護士
理事	友田 直人	旭ヶ丘母子ホーム施設長

(3) 辞任した役員の名

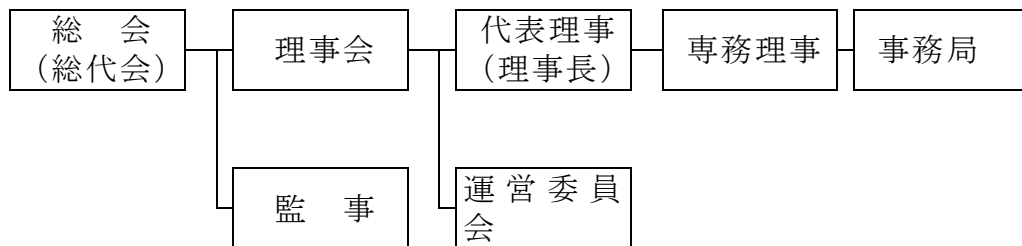
なし。

6. 職員の状況及び業務運営組織図

(1) 職員の状況

	前 期 末	当 期 増 加	当 期 減 少	当 期 末
人 数	1 人	0 人	0 人	1 人
平均勤続年数	1 2 か月			2 4 か月

(2) 組織図



(3) 組合と緊密な協力関係にある組合員が構成する組織の概要  
特になし。

7. 施設の設置状況

主たる事務所	千葉市中央区南町2-17-13南町コーポピアナーゼ 402号室
従たる事務所	なし

8. 重要な子会社（子法人、関連会社）の状況  
なし。

9. 組合の運営組織の状況に関する重要な事項

《一般事項》

- (1) 届出事項  
特になし。
- (2) 定款変更認可事項  
なし。
- (3) 変更登記事項  
出資の総口数及び払込済出資総額の変更の登記（4/28）。
- (4) 官公需適格組合証明  
なし。
- (5) 庶務事項  
なし。

III その他組合の状況に関する重要な事項  
なし。